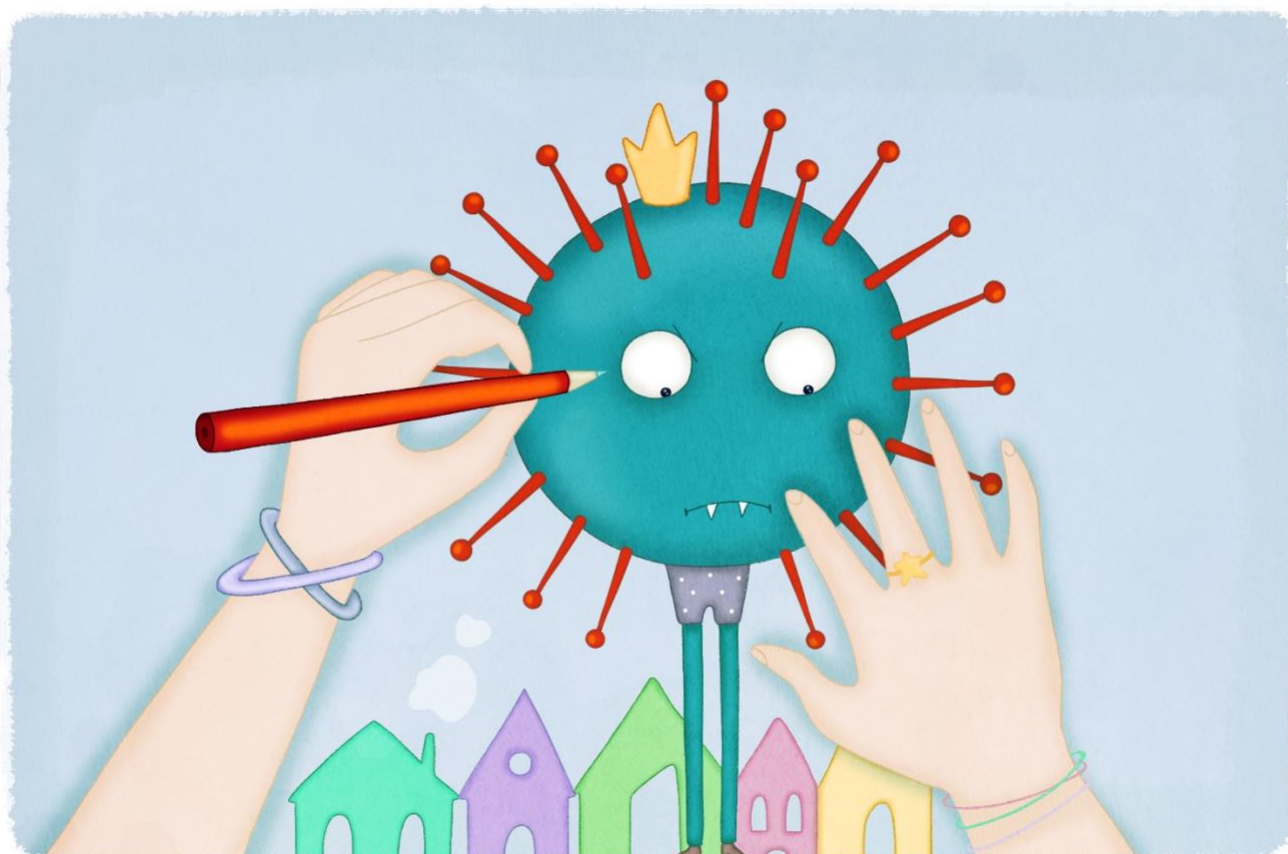


DISPOSIZIONI ANTI COVID-19

Per la scuola dell'infanzia

**ELABORATE SULLA BASE DEL
PROTOCOLLO D'INTESA
PER GARANTIRE L'AVVIO DELL'ANNO SCOLASTICO NEL RISPETTO DELLE REGOLE DI
SICUREZZA
PER IL CONTENIMENTO DELLA DIFFUSIONE DI COVID 19
(ANNO SCOLASTICO 2021/2022)
Prot. n. 2 del 14/08/2021**

Per quanto un regolamento possa contenere indicazioni severe e precise, nessuno potrà mai garantirne il rispetto se non c'è la collaborazione, il senso di responsabilità e la buona volontà da parte di tutti. Per questo ti chiediamo di far parte di questo sforzo comune per restare a scuola fino alla fine dell'anno e non mettere a rischio la salute di tutti noi e di chi ci aspetta a casa.



INDICAZIONI GENERALI

(Rif. Documento di indirizzo e orientamento per la ripresa delle attività in presenza dei servizi educativi e della scuola dell'infanzia).

Corresponsabilità educativa - Nella ripartenza delle attività e per poter assicurare un'adeguata riapertura della scuola dell'infanzia è fondamentale costruire un percorso che preveda un patto di alleanza educativa, finalizzato al contenimento del rischio, ponendo particolare attenzione ai protocolli di sicurezza, al dialogo con le famiglie più fragili e alla qualità della didattica. A tal fine questo istituto adegua il Patto educativo di corresponsabilità alle nuove condizioni di contesto operativo e alle nuove esigenze formative e di sicurezza, promuovendo, in primis, l'automonitoraggio delle condizioni di salute del proprio nucleo familiare, dei genitori e degli accompagnatori, la collaborazione al rispetto delle nuove regole di sicurezza.

Stabilità dei gruppi – Premesso che il benessere dei più piccoli si esprime attraverso la socialità, la relazione, l'esplorazione, per valorizzare la qualità dell'esperienza educativa è necessario considerare, laddove possibile, l'omogeneità nel gruppo dei pari e la continuità nell'interazione con le figure adulte di riferimento (docenti e collaboratori scolastici). Sono, pertanto, organizzati gruppi/sezioni stabili tali da poter essere identificabili, evitando attività di intersezione.

Organizzazione degli spazi - La necessità di garantire la stabilità dei gruppi/sezioni e la continuità di relazione con le figure adulte deve essere realizzata evitando l'uso promiscuo degli stessi pertanto è necessario riconvertire tutti gli spazi disponibili (atrio, sezioni, laboratori, refettori, ecc) in spazi distinti e separati, per accogliere stabilmente i gruppi di relazione/gioco o sezioni. Gli ambienti devono essere frequentemente areati e seguiranno il protocollo di pulizia posto in essere dalla scuola. Si prevede anche l'utilizzazione di spazi all'esterno, laddove possibile. Per una corretta gestione degli stessi, i docenti elaboreranno dei planning delle attività che segnalano la distribuzione, la fruizione, l'orario e la calendarizzazione delle azioni didattiche, onde evitare assembramenti e consentire la puntuale organizzazione secondo il protocollo di sicurezza.

Accoglienza e ricongiungimento - L'accoglienza degli alunni è realizzata dal docente di sezione in servizio e dal collaboratore scolastico all'ingresso differenziato per la sezione/gruppo di alunni, all'orario scaglionato, facendo rispettare il distanziamento tra gli adulti, onde evitare assembramenti da parte degli accompagnatori. Il ricongiungimento prevede l'accompagnamento degli alunni da parte del docente in servizio secondo un'evacuazione ordinata e programmata e la consegna al genitore o tutore legale all'orario di uscita previsto per la sezione.

Refezione scolastica- L'utilizzo degli spazi dedicati alla refezione scolastica sono organizzati in modo da evitare l'affollamento, facendo riferimento alle indicazioni per la frequenza in sicurezza e tenendo conto delle misure previste protocollo d'intesa per garantire l'avvio dell'anno scolastico nel rispetto delle regole di sicurezza per il contenimento della diffusione di covid 19 (anno scolastico 2021/2022) prot. n. 2 del 14/08/2021. Tale utilizzo è consentito nel rispetto delle ordinarie prescrizioni di igienizzazione personale e degli ambienti mensa e di distanziamento fisico, eventualmente prevedendo, ove necessario, l'erogazione dei pasti per fasce orarie differenziate. L'ingresso e l'uscita dovranno essere organizzati in modo ordinato e a misura della disponibilità di posti e vanno predisposte stazioni di lavaggio delle mani all'ingresso e all'uscita (dispenser e/o bagni).

Per ciò che concerne le misure atte a garantire la somministrazione dei pasti, il personale servente è obbligato ad utilizzare i dispositivi di protezione delle vie respiratorie. Il servizio sarà erogato nelle forme usuali (scodellamento ed impiattamento in loco) senza necessariamente ricorrere all'impiego di stoviglie monouso. E' preferibile che ciascun alunno sia munito di contenitori per la merenda e di borse, facilmente identificabili.

Disabilità ed inclusione - Particolare attenzione e cura è rivolta alla realizzazione e programmazione di attività inclusive e alle misure specifiche per favorire il pieno coinvolgimento di tutti i bambini, al fine di sostenere una graduale ripresa della socialità, bruscamente interrotta nella prima fase

emergenziale. Per il personale impegnato con bambini con disabilità, si prevede l'utilizzo di ulteriori dispositivi di protezione individuale (nello specifico, il lavoratore potrà usare, unitamente alla mascherina, guanti e dispositivi di protezione per occhi, viso e mucose). Nell'applicazione delle misure di prevenzione e protezione, si dovrà necessariamente tener conto della tipologia di disabilità e delle ulteriori eventuali indicazioni impartite dal medico. Al riguardo, si precisa, tra l'altro, che è prevista la fornitura di mascherine monouso trasparenti a uso medico di tipo speciale, che saranno destinate agli studenti con disabilità uditiva e al resto della classe, compagni e docenti.

Ciò premesso

PRONTUARIO DELLE REGOLE ANTI-COVID PER LE FAMIGLIE SCUOLA DELL'INFANZIA

1. Tutti gli studenti e le studentesse, devono essere dotati dalla famiglia di mascherina chirurgica da usare nei momenti di ingresso, uscita, spostamenti all'interno della scuola. Nel rispetto di quanto previsto dall'art. 1, comma 2, lett. a) del DL n. 111 del 2021, viene stabilito che *“è fatto obbligo di utilizzo dei dispositivi di protezione delle vie respiratorie, fatta eccezione per i bambini di età inferiore ai sei anni, per i soggetti con patologie o disabilità incompatibili con l'uso dei predetti dispositivi e per lo svolgimento delle attività sportive”*
2. Non è ammesso l'ingresso a scuola dei genitori, salvo casi particolari. In caso di dimenticanza di materiale scolastico o altri effetti personali i genitori sono pregati di non recarsi a scuola
3. Il materiale didattico di ogni sezione, inclusi i giochi non potrà essere condiviso con altre sezioni. I giochi saranno sanificati giornalmente.
4. I docenti, ogni qualvolta sia possibile e usando la loro autonomia didattica, favoriranno momenti di lezione all'aperto.
5. I docenti e i genitori devono provvedere ad una costante azione educativa sui minori. I bambini devono essere istruiti a lavarsi bene le mani, ogni volta che vanno al bagno, con sapone o usando le salviette di carta usa e getta. Negli spazi comuni, all'esterno delle sezioni, è disponibile un dispenser/contenitore con gel disinfettante.
6. L'igiene personale deve caratterizzare il percorso educativo e deve essere integrata nella **routine quotidiana** che scandisce la giornata dei bambini, finalizzata ad acquisire corretti comportamenti, compatibilmente con il grado di autonomia e consapevolezza, come evitare di toccare gli occhi, il naso, la bocca con le mani, tossire, starnutire all'interno del gomito, con il braccio piegato o all'interno di un fazzoletto monouso.
7. I genitori non devono assolutamente mandare a scuola i figli che abbiano febbre (anche minima), tosse e/o raffreddore, oppure che negli ultimi 14 giorni siano entrati in contatto con malati di COVID o con persone in isolamento precauzionale.
8. Dopo una assenza per malattia superiore a 3 giorni, la riammissione a scuola sarà consentita previa presentazione della idonea certificazione del pediatra di libera scelta/medico di medicina generale attestante l'assenza di malattie infettive o diffuse e l'idoneità al reinserimento nella comunità educativa/scolastica.
9. Qualora un alunno si senta male a scuola rivelando i sintomi sopradetti, sarà immediatamente portato in un'aula dedicata, secondo le indicazioni del protocollo di sicurezza emanate dal Ministero e dal Comitato Tecnico Scientifico. La famiglia sarà immediatamente avvisata ed è tenuta al prelievo del minore nel più breve tempo possibile. A tale scopo, è indispensabile garantire la costante reperibilità di un familiare o di un delegato, durante l'orario scolastico. Se nell'arco di 30 minuti, il genitore o persona maggiorenne da loro delegata o da chi esercita la responsabilità genitoriale non sia reperibile, la scuola si attiverà per avvisare gli organi competenti dell'ASL Dipartimento di prevenzione Covid-19.
10. L'eventuale ingresso del personale e degli studenti già risultati positivi all'infezione da COVID-19 deve essere preceduto da una preventiva comunicazione con la certificazione medica da cui risulti la “avvenuta negativizzazione” del tampone secondo le modalità previste e rilasciata dal Dipartimento di prevenzione territoriale di competenza.
11. I genitori non possono accedere all'interno della scuola nei momenti di ingresso e uscita, ma aspettare i figli, che verranno accompagnati da collaboratori scolastici o docenti, all'esterno

della scuola. È previsto un solo accompagnatore. Sono tenuti a rispettare le forme di accesso ai locali rispondenti alle procedure di antiassembramento e tracciatura delle presenze come indicato dalla dirigenza e a non accedere, se non per situazioni di comprovata emergenza o necessità a scuola durante lo svolgimento delle attività in presenza degli alunni.

12. Per evitare promiscuità tra alunni di sezioni diverse, il servizio di pre-scuola non sarà effettuato.
13. I colloqui dei genitori con i docenti, fino alla durata dell'emergenza epidemiologica saranno effettuati a distanza, in videoconferenza, oppure previo appuntamento via email.
14. Non è consentito portare dall'esterno cibi e bibite, per festeggiare compleanni o altre ricorrenze.
15. Gli alunni delle sezioni dell'infanzia non potranno portare a scuola giocattoli propri. Nel caso di materiale didattico ludico e strutturato necessario allo svolgimento delle attività didattiche, dovrà essere assicurata dai collaboratori scolastici la sanificazione prima dell'introduzione nelle sezioni o negli spazi dedicati alla didattica
16. In ogni plesso scolastico sarà identificato un ambiente dedicato all'accoglienza e isolamento, di eventuali persone o alunni che dovessero manifestare una sintomatologia compatibile con COVID – 19 (senza creare allarmismi o stigmatizzazione). I minori saranno sorvegliati da un adulto munito di DPI fino a quando non saranno affidati a un genitore / tutore legale.
17. In ogni singolo plesso scolastico sono predisposti percorsi di entrata/ uscita, utilizzando tutti gli ingressi disponibili, di cui le famiglie saranno messe a conoscenza e che andranno rigorosamente rispettati secondo le fasce orarie predisposte in modo diversificato per l'entrata e uscita.
18. Per agevolare l'inserimento dei bambini ad inizio anno scolastico, in particolare per gli alunni nuovi iscritti, saranno progettate attività per piccoli gruppi, con la presenza di un solo genitore o di chi esercita la responsabilità genitoriale, che dovrà indossare la mascherina durante tutta la permanenza all'interno della struttura. Saranno predisposte fasce orarie specifiche per l'inserimento che il genitore è invitato a rispettare rigorosamente. Preferibilmente le attività di accoglienza saranno svolte all'esterno.
19. I genitori devono impegnarsi a rispettare rigorosamente gli orari indicati per l'entrata e l'uscita, che variano per ciascuna classe e sezione, secondo il piano di organizzazione predisposto dalla dirigenza. In caso di ritardi in ingresso, l'ingresso degli alunni sarà posticipato all'ultimo turno di entrata sia per le classi che per le sezioni, onde evitare condizioni di contatto con altre sezioni/classi